

АНАЛИЗ ВОСПИТАТЕЛЬНОЙ РАБОТЫ

ОБЩИЙ РЕЗУЛЬТАТ ДИАГНОСТИКИ ЛИЧНОСТНОГО РОСТА СТУДЕНТОВ КОЛЛЕДЖА (ПО П.В. СТЕПАНОВУ)

С целью изучения особенностей отношения студентов к различным сторонам социальной жизни была проведена диагностика с использованием методики П.В. Степанова. сводные данные студентов I курса.

Отношение	Устойчиво-положительное		Ситуативно-положительное		Ситуативно-негативное		Устойчиво-негативное	
	9	11	9	11	9	11	9	11
К Отчеству	36	28	53	64	8	7	1	-
К Земле	26	48	64	40	10	4	1	-
К миру	67	31	66	63	5	3	-	-
К труду	31	61	25	37	15	2	-	-
К культуре	60	60	36	34	4	3	-	-
К знаниям	51	52	47	48	2	2	-	-
К другим людям	21	8	58	80	21	11	-	-
К иным людям	17	21	70	66	13	8	-	-
К здоровью	43	30	54	67	3	8	-	-
К своему внутреннему миру	14	11	50	64	36	24	1	-

Результаты: диагностика показала, что устойчиво-негативное отношение не выявлено ни по одной из категорий.

1. ОТНОШЕНИЕ К ОТЕЧЕСТВУ

Во всех группах преобладает ситуативно-положительное отношение – учащиеся переживают чувство Родины как чувство родного дома, деревни, города. Однако им кажется, что то, что происходит в стране и на их «малой родине»,

имеет между собой мало общего. При необходимости студенты не откажутся помочь ветеранам, хотя сами своей помощи могут и не предложить.

2. ОТНОШЕНИЕ К ЗЕМЛЕ (ПРИРОДЕ)

У студентов преобладает устойчиво-позитивное и ситуативно-позитивное отношение – у студентов вполне развитое экологическое сознание. Для них естественно чувство жалости и сопереживания любым животным; они готовы убирать лес и чистить водоёмы, находя эти занятия увлекательными и важными лично для себя. Экологические проблемы воспринимаются студентами как объективно важные, но при этом не зависящие от него лично.

3. ОТНОШЕНИЕ К МИРУ

У студентов диагностируется устойчиво-позитивное отношение – у студентов наличествует чётко выраженная пацифистская позиция. Они считают, что к насилию прибегают только слабые люди и государства. К проявлениям грубой силы они относятся подчёркнуто отрицательно. Уверены, что всегда есть возможность уладить конфликт, не ущемляя при этом права других людей.

4. ОТНОШЕНИЕ К ТРУДУ

Преобладает устойчиво-позитивное отношение – студентов колледжа отличает трудолюбие во всем: от уборки класса до чтения трудной книги. Они получают удовольствие от сложной, трудоёмкой, даже нудной работы. Не считают зазорным помочь родителям по хозяйству, могут сами предложить что-либо сделать.

5. ОТНОШЕНИЕ К КУЛЬТУРЕ

Преобладает устойчиво-позитивное отношение – культурные формы поведения, безусловно, лично значимы для студентов колледжа и деятельно реализуются ими в повседневной жизни. Они понимают необходимость сбережения того культурного достояния, которое досталось нам в наследство от прошлого, и категорически не приемлет вандализма.

6. ОТНОШЕНИЕ К ЗНАНИЯМ

Преобладает устойчиво-позитивное отношение – у студентов Колледжа есть устойчивое стремление к познанию нового. Такие ученики могут быть «неудобны» учителю, так как много спрашивают на уроке, сомневаются в, казалось бы, очевидных вещах. Они считают, что успешность профессионального роста, карьеры напрямую связана с глубиной знаний, и стремятся к их получению.

7. ОТНОШЕНИЕ К ЧЕЛОВЕКУ КАК ТАКОВОМУ

Преобладает ситуативно-позитивное отношение – ценность человека может быть, и осмыслена студентами, но полноценно не прочувствована. Они могут продемонстрировать свой гуманизм, но в глубине души отдельные категории людей (например, психически больные, попрошайки, бомжи) представляются им теми, кто мешает ощущать радость жизни. Студенты допускают смертную казнь за самые тяжкие преступления. Когда на разных чашах весов оказываются торжество справедливости и «милость к падшим», они, скорее всего, выберут первое.

8. ОТНОШЕНИЕ К ЧЕЛОВЕКУ КАК ДРУГОМУ

Преобладает ситуативно-позитивное отношение – студенты могут оказать помощь нуждающимся, но предпочитают делать это тогда, когда их об этом попросят. Они осторожны в своих действиях во благо других, стараются не подвергать риску собственное благополучие. Не доверяют искренности просящих милостыню, и если они оказываются поблизости от него, стараются сделать вид, что их не замечают. Испытывают удовольствие, делая подарки, но при этом в глубине души рассчитывают на ответный дар. Если этого не случается, расстраиваются.

9. ОТНОШЕНИЕ К ЧЕЛОВЕКУ КАК ИНОМУ

Преобладает ситуативно-позитивное отношение – студенты склонны к признанию и принятию культурного плюрализма, уважению самых разнообразных социокультурных групп, но при этом разделяют (зачастую неосознанно), некоторые культурные предрассудки, используют стереотипы в отношении представителей тех или иных культур. Студенты не могут самостоятельно увидеть многие, особенно скрытые, проявления культурной дискриминации в повседневной жизни. Им трудно представить, с какими проблемами могут стал-

квиваться культурные меньшинства, мигранты или беженцы. Это объясняется непониманием Другого, неумением увидеть его изнутри, взглянуть на мир с его точки зрения.

10. ОТНОШЕНИЕ К САМОМУ СЕБЕ

Преобладает ситуативно-позитивное отношение – принимая себя в целом, студенты все же могут испытывать неловкость по поводу некоторых своих особенностей. Они думают о себе как о человеке, который симпатичен для других, но сомнения и неуверенность присутствуют в нем. Им хотелось бы и сейчас, и в будущем гарантировать себя от попадания в смешные положения и ситуации. Они несколько тяготятся уединённым положением и по возможности стараются чем-либо (слушанием музыки, просмотром видеофильмов и т.д.) заместить его. Студентам нравится чувствовать себя свободными, но они не готовы рисковать собственным благополучием ради свободы. Они признают объективную значимость категорий совести и смысла жизни, но в своей повседневности предпочитают руководствоваться иными, более прагматичными регуляторами.

индивидуальные учебные и внеучебные достижения студентов (по результатам участия студентов в конкурсной, творческой и общественной жизни Колледжа, города – ежегодно).

Таким образом, стратегия развития воспитательной работы Колледжа – это многосторонняя программа, включающая такие аспекты как:

преимущество воспитательной деятельности, осуществляемой на всех уровнях системы непрерывного образования, с учётом изменившихся возрастных и социально-психологических особенностей студентов;

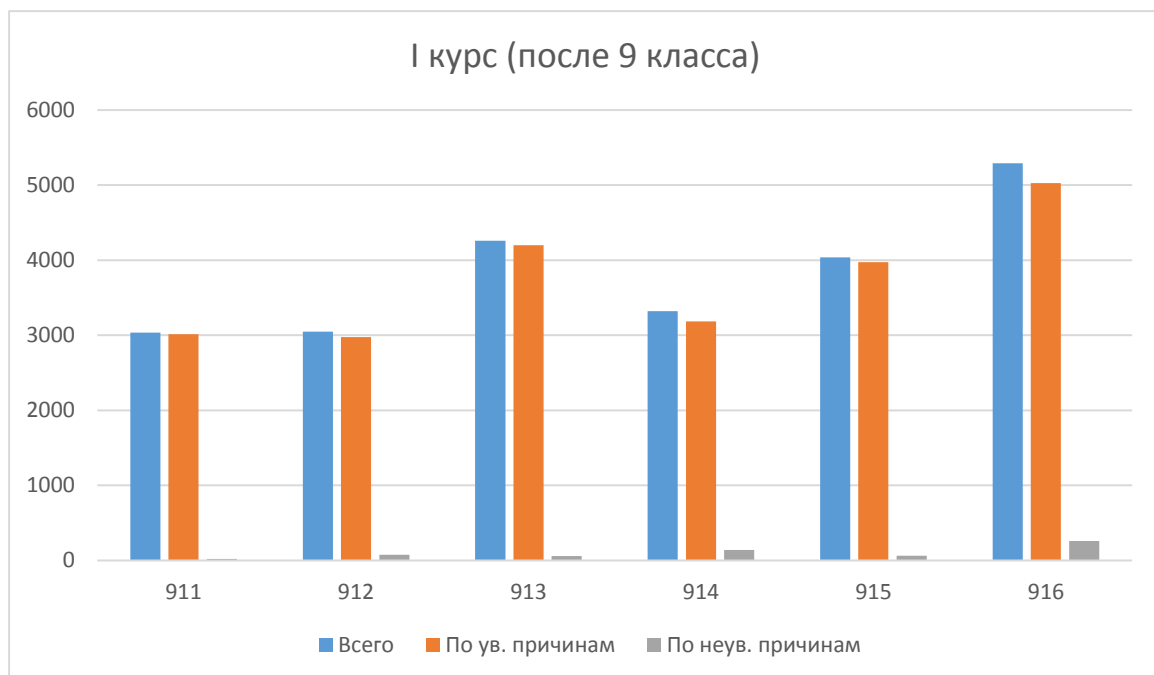
целенаправленное управление развитием личности студента как целостным процессом, а также профессиональной специфики; личностного подхода, признающего интересы личности обучаемого и его семьи;

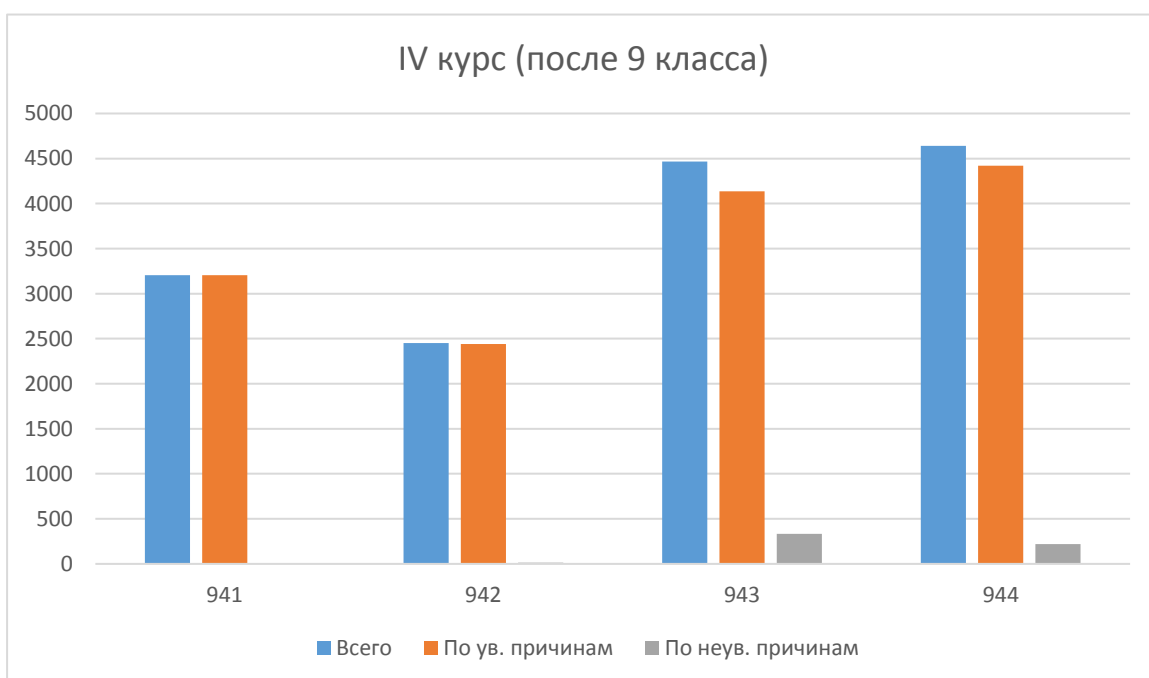
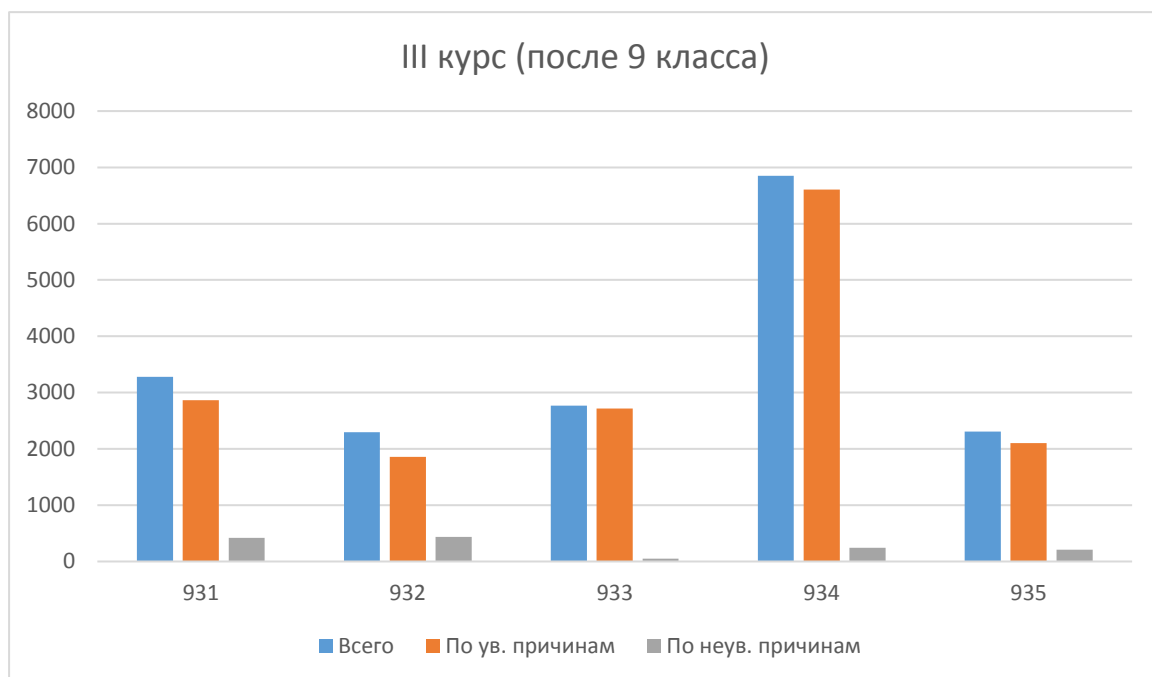
формирование и развитие воспитательной системы колледжа (переход от системы воспитания к воспитательной системе);

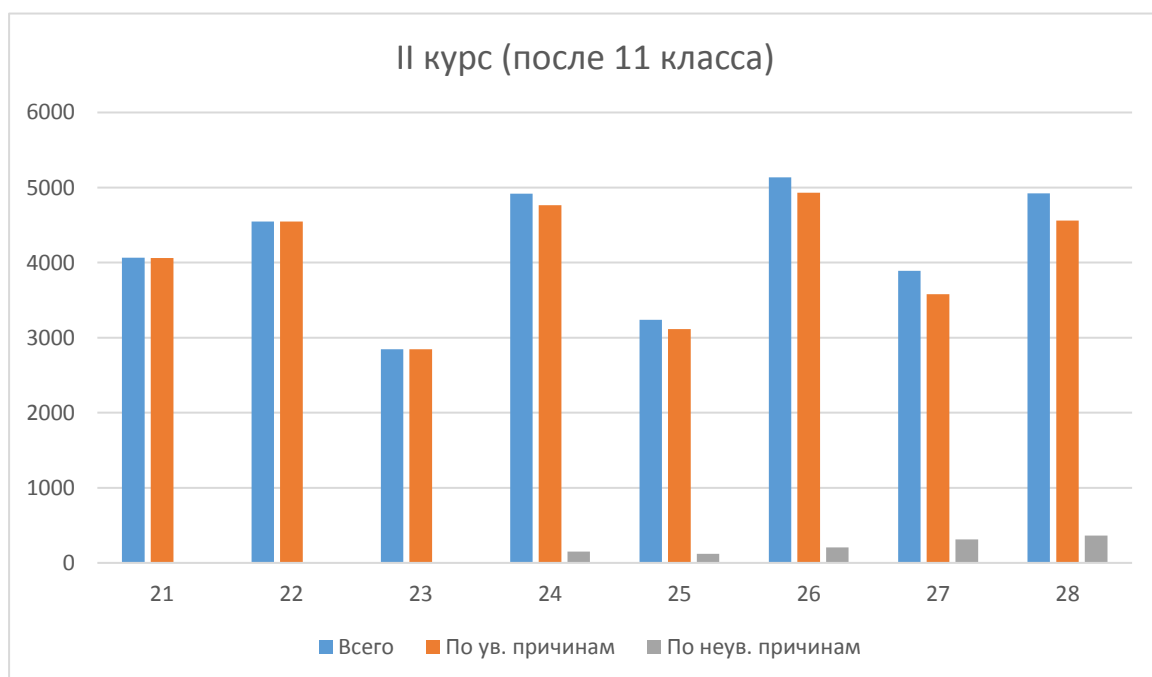
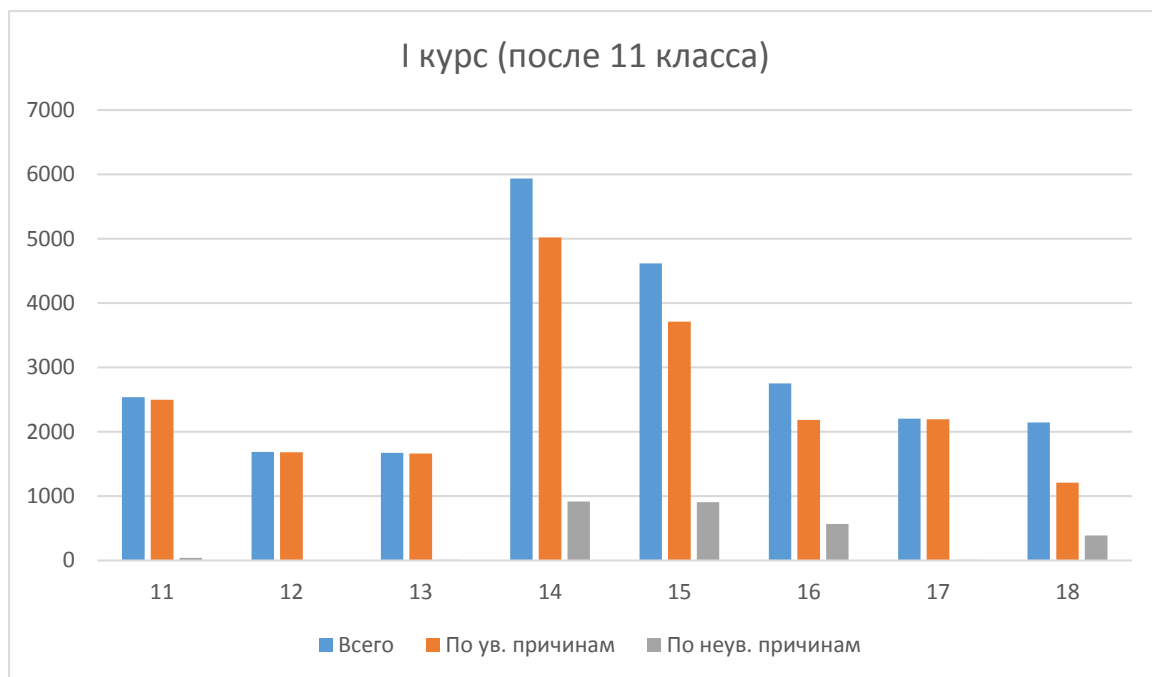
поиск инновационных форм и методов воспитания;

развитие системы «обратной связи» с обучающимися, родителями и их привлечение к управлению образовательным процессом;

подбор профессиональных педагогических кадров и организация системы повышения их профессиональной компетентности.

ИТОГИ ПОСЕЩАЕМОСТИ





Подводя итоги воспитательной работы за этот учебный год следует сделать вывод, что в целом работа проводится большая и удовлетворительная. Но существуют проблемы организации воспитательного процесса и нереализованные возможности педагогического коллектива, в связи с тем, что студентки занимают в двух зданиях и своих площадок и спортивных залов для проведения мероприятий у Колледжа нет.

Реализовать 6 основных направлений внеучебной воспитательной деятельности:

1. Гражданско-патриотическое.
2. Профессионально-ориентирующее (развитие карьеры).
3. Спортивное и здоровьесберегающее.
4. Экологическое.
5. Студенческое самоуправление.
6. Культурно-творческое.

Для работы с многодетными, неблагополучными, опекаемыми, неполными семьями в новом учебном году принять на работу социального педагога.

Психологу Пшеничной В.В. продолжить работу в группах и с кураторами.